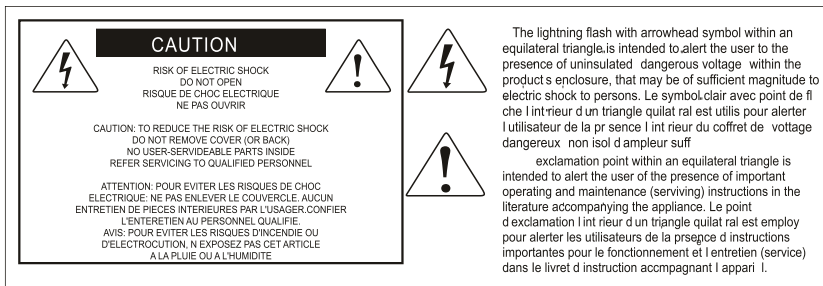


# ***U*PORTS 4**

4-In / 4-Out mit +48V Phantomspeisung-Aufnahme USB-Schnittstelle





**ACHTUNG:** Um die Gefahr eines Brandes oder Stromschlags zu verringern, sollten Sie dieses Gerät weder Regen noch Feuchtigkeit aussetzen. Um die Gefahr eines Stromschlags zu verringern, sollten Sie weder Deckel noch Rückwand des Geräts entfernen. Im Innern befinden sich keine Teile, die vom Anwender gewartet werden können. Überlassen Sie die Wartung qualifiziertem Fachpersonal. Der Blitz mit Pfeilspitze im gleichseitigen Dreieck soll den Anwender vor nichtisolierter "gefährlicher Spannung" im Geräteinnern warnen. Diese Spannung kann so hoch sein, dass die Gefahr eines Stromschlags besteht. Das Ausrufezeichen im gleichseitigen Dreieck soll den Anwender auf wichtige Bedienungs- und Wartungsanleitungen aufmerksam machen, die im mitgelieferten Informationsmaterial näher beschrieben werden.

## Wichtige Sicherheitsvorkehrungen

1. Lesen Sie alle Anleitungen, bevor Sie das Gerät in Betrieb nehmen.
2. Bewahren Sie diese Anleitungen für den späteren Gebrauch gut auf.
3. Bitte treffen Sie alle beschriebenen Sicherheitsvorkehrungen.
4. Befolgen Sie die Anleitungen des Herstellers.
5. Benutzen Sie das Gerät nicht in der Nähe von Wasser oder Feuchtigkeit.
6. Verwenden Sie zur Reinigung des Geräts nur ein feuchtes Tuch.
7. Blockieren Sie keine Belüftungsöffnungen. Nehmen Sie den Einbau des Geräts nur entsprechend den Anweisungen des Herstellers vor.
8. Bauen Sie das Gerät nicht in der Nähe von Wärmequellen wie Heizkörpern, Wärmeclappen, Öfen oder anderen Geräten (inklusive Verstärkern) ein, die Hitze erzeugen.
9. Setzen Sie die Sicherheitsfunktion des polarisierten oder geerdeten Steckers nicht außer Kraft. Ein polarisierter Stecker hat zwei flache, unterschiedlich breite Pole. Ein geerdeter Stecker hat zwei flache Pole und einen dritten Erdungsstift. Der breitere Pol oder der dritte Stift dient Ihrer Sicherheit. Wenn der vorhandene Stecker nicht in Ihre Steckdose passt, lassen Sie die veraltete Steckdose von einem Elektriker ersetzen.
10. Schützen Sie das Netzkabel dahingehend, dass niemand darüber laufen und es nicht geknickt werden kann. Achten Sie hierbei besonders auf Netzstecker, Mehrfachsteckdosen und den Kabelanschluss am Gerät.
11. Ziehen Sie den Netzstecker des Geräts bei Gewittern oder längeren Betriebspausen aus der Steckdose.
12. Überlassen Sie die Wartung qualifiziertem Fachpersonal. Eine Wartung ist notwendig, wenn das Gerät auf irgendeine Weise, beispielsweise am Kabel oder Netzstecker beschädigt wurde, oder wenn Flüssigkeiten oder Objekte in das Gerät gelangt sind, es Regen oder Feuchtigkeit ausgesetzt war, nicht mehr wie gewohnt betrieben werden kann oder fallen gelassen wurde.

# Inhalt

- Einführung .....4
- Was gibt's im Lieferumfang? .....4
- Ausstattungsmerkmale .....5
- Vorderseite .....6
- Rückseite.....7
- Mac Treiberinstallation.....8
- Software-Bedienfeld ..... 10
- Windows Treiberinstallation..... 11
- Software-Bedienfeld ..... 14
- Software-Bedienfeld (Fortsetzung)..... 15
- Hardware-Anschlüsse ..... 18
- Mindestsystemanforderungen ..... 19
- Technische Daten .....20
- Wartung und Reparatur .....21

## Einführung

Vielen Dank, dass Sie sich für den ICON USB-Audio-Aufnahme-Schnittstelle der UPorts 4 Baureihe entschieden haben. Wir haben vollstes Vertrauen darin, dass dieses Produkt Ihnen jahrelang zuverlässige Dienste leisten wird. Sollten sie aber aus irgendwelchen Gründen nicht vollauf zufrieden sein, werden wir unser Möglichstes tun, diesen Zustand zu beheben.

Auf den folgenden Seiten finden Sie eine detaillierte Beschreibung des USB-Audio-Aufnahme-Schnittstelle der UPorts 4 Baureihe sowie einen Überblick über die Bedienelemente auf der Vorder- und Rückseite des Geräts, eine Schritt-für-Schritt Anleitung für Setup und Betrieb, sowie sämtliche technischen Details.

Sie werden außerdem eine beigelegte Garantiekarte finden. Bitte vergessen Sie nicht, diese auszufüllen und uns zuzuschicken, damit Sie auf unseren Online-Support unter [www.icon-global.com](http://www.icon-global.com) zugreifen können und damit wir Ihnen aktuelle Informationen über dieses und andere ICON-Produkte zusenden können. Wie bei den meisten elektronischen Geräten empfehlen wir dringend, die Originalverpackung aufzubewahren. Für den unwahrscheinlichen Fall, dass das Produkt zur Reparatur zurückgesendet werden muss, ist die Originalverpackung (oder ein gleichwertiger Ersatz) unbedingt erforderlich.

Mit entsprechender Pflege und ausreichender Luftzirkulation werden Sie Ihr USB-Audio- Aufnahme-Schnittstelle der UPorts 4 Baureihe viele Jahre lang problemlos betreiben können. Wir empfehlen, dass Sie Ihre Seriennummer in dieser Bedienungsanleitung notieren, um eventuell später darauf zurückgreifen zu können.

Bitte notieren Sie hier Ihre Seriennummer:

Gekauft bei:

Kaufdatum:

## Was gibt's im Lieferumfang?

- UPorts 4 USB Aufnahme-Schnittstelle
- This User Manual
- CD mit Treibersoftware
  - Benutzerhandbuch & Kurzanleitung
  - DAW-Software – Samplitude 11 für die silberne ICON-Ausgabe
- Kurzanleitung x 1
- USB 2.0 Kabel x 1



# Ausstattungsmerkmale



Die ICON Uports 4 USB Aufnahme-Schnittstelle bietet ein Audio Ein- und Ausgabemodul mit USB-Anschluss. Die wichtigsten Features im Überblick:

- 24-Bit 96/192KHz 4-In/4-Out USB Aufnahme-Schnittstelle
- 2x2 Analog I/O Vollduplex-Aufnahme und -Wiedergabe
- Dual MIC/Instrument-Vorverstärker mit individueller Gain-Regelung und Phantomspeisungsschalter
- 2 analoge Ausgänge auf 1/4" Klinkenbuchsen
- S/PDIF I/O auf koaxialen RCA-Konnektoren
- 1 x 1 – 16-kanaliges MIDI I/O
- Master-Lautstärkeregelung an der Vorderseite
- 1 Kopfhörer-Ausgang mit zuweisbarer Quelle und individueller Lautstärkeregelung
- Vielseitiges Kanalrouting mit dem Software-Bedienfeld
- Mit USB2.0 High Speed ausgerüstet und Stromversorgung über USB-Bus
- Unterstützt DirectSound, WDM und ASIO2.0
- Kompatibel mit Mac OS (Intel-Mac) und Windows XP, Vista (32-Bit/64-Bit) & Windows 7 (32-Bit/64-Bit)
- Vollduplex, simultane Aufnahme/Wiedergabe
- Robustes Aluminium-Gehäuse

**Uports 4**

# Vorderseite



## 1. „Mic/Inst“ Eingänge 1/2

Unsymmetrische Instrumenten und Mic-Level-Eingänge. Diese Hybrid-Konnektoren können mit einem Standard 3-Stift-XLR-Stecker oder einen 1/4" TS-Konnektor betrieben werden.

## 2. 48V Phantomspeisungsschalter

Zur Aktivierung der +48V Phantomspeisung der zugeordneten XLR-Eingänge. Phantomspeisung wird für die meisten Kondensormikrofone geeignet.

## 3. Eingangs-Gain-Level-Regelung 1/2

Diese Potentiometer regeln das Eingangslevel der verbundenen analogen Mic/ Inst/Line-Eingänge.

## 4. Master-Level-Regelung

Dieses Potentiometer regelt das Master-Ausgangslevel der analogen Ausgänge.

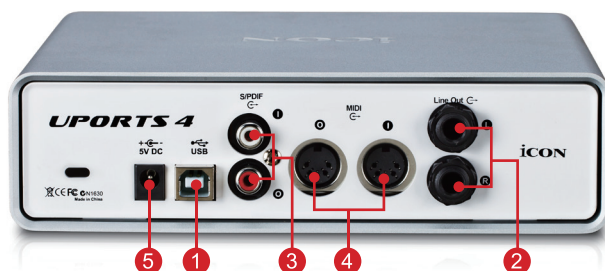
## 5. Kopfhörer-Level-Regler

Dieses Potentiometer regelt das Ausgangslevel des Kopfhörerausgangs.

## 6. Kopfhörerausgang

Diese Ausgangsbuchse dient der Aufnahme eines Standard 1/4" Stereo-Kopfhörer-Klinkensteckers.

# Rückseite



## 1. USB 2.0 Anschluss

Zum Anschluss an den USB-Anschluss Ihres Mac/PC mithilfe des mitgelieferten USB-Kabels. Nur wenn Ihr Mac/PC mit USB2.0 ausgerüstet ist, kann die volle UPorts 4 Geschwindigkeit genutzt werden.

## 2. Line-Ausgänge 1/2

Unsymmetrische analoge Ausgänge auf Standard 1/4" TS-Konnektoren bei +6dB Line-Level.

## 3. S/PDIF Koaxial I/O Konnektoren

S/PDIF digitaler Eingang und Ausgang auf koaxialen RCA-Konnektoren. Der digitale Eingang wird über das UPorts 4 G Software-Bedienfeld gewählt, der digitale Ausgang geht zum Koaxial.

## 4. MIDI I/O Konnektoren

MIDI Eingang und Ausgang auf Standard 5-Stift-DIN-Konnektoren

## 5. Netz-Konnektor

UPorts 4 ist USB-Bus gespeist. Bietet Ihr Computer keine ausreichende Versorgung, schließen Sie einen ICON 5VDC Netzteiladapter an diese Buchse.

*Hinweis: Den Netzteiladapter erhalten Sie beim ICON Händler in Ihrer Nähe*

# Mac Treiberinstallation

Folgen Sie den nachstehenden Schritt-für-Schritt-Anweisungen zur Installation Ihrer USB Aufnahme-Schnittstelle der UPorts 4 Baureihe und der dazugehörigen Treiber.

## 1. Schalten Sie den Mac ein

**Hinweis:** Schließen Sie digitale Audio- Schnittstelle der UPorts 4 Baureihe noch nicht an den Mac)

## 2. Legen Sie die Treiber-CD in das CDRom- Laufwerk.

Wenn nach dem Einlegen der mitgelieferten Treiber-CD in das CDRom-Laufwerk das in Abbildung 1 gezeigt Popup-Fenster erscheint, klicken Sie auf den „Mac“ Ordner, um die Liste der Installationsdateien zu öffnen. Klicken Sie auf „ICON\_UPorts 4.mpkg“

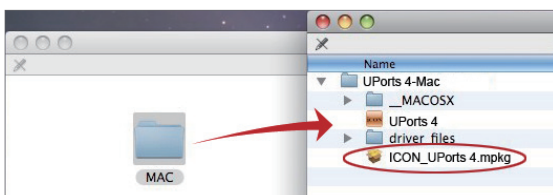


Abbildung 1

## 3. Es erscheint der Willkommen-Bildschirm

Wählen Sie „Fortsetzen“ nachdem der in Abbildung 2 gezeigte Willkommen-Bildschirm erscheint

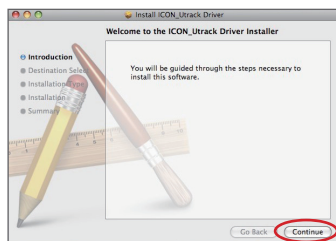


Abbildung 2

## 4. Bestimmen des Installationsverzeichnisses

Klicken Sie auf „Installationsverzeichnis ändern“, falls Sie ein anderes Installationsverzeichnis bevorzugen, oder klicken Sie andernfalls auf „Installieren“.

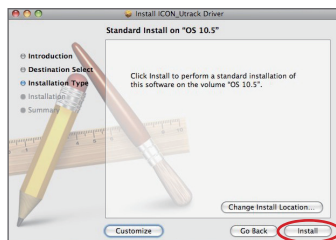


Abbildung 3

## 5. Installationsbeginn

Die Treiberinstallation hat begonnen, warten Sie den Abschluss des Vorgangs ab.

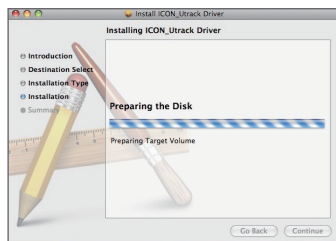


Abbildung 4

## 6. Abschluss der Installation

Die Treiberinstallation ist erfolgreich abgeschlossen. Klicken Sie auf „Schließen“.

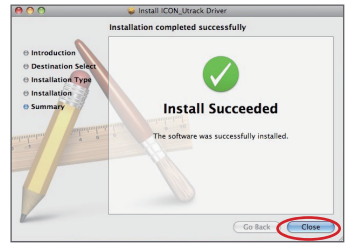


Abbildung 5

## 7. Kopieren Sie das Verknüpfungslogo des Software-Bedienfelds auf das Desktop

Öffnen Sie den vorherigen „Mac“ Ordner. Kopieren Sie das Verknüpfungslogo des 'UPorts 4' Software-Bedienfelds und fügen Sie es im Desktop ein.

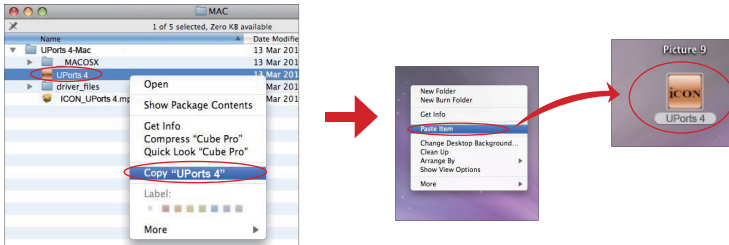


Abbildung 6

## 8. Start des Software-Bedienfelds

Klicken Sie auf das Verknüpfungslogo des UPorts 4 Software-Bedienfelds, das Sie gerade auf das Desktop kopiert haben, um das Software-Bedienfeld zu starten.

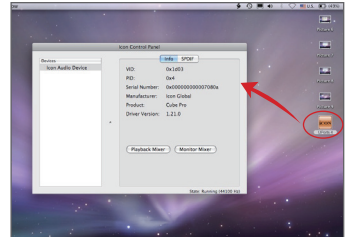


Abbildung 7

## 9. Audio MIDI Setup

Öffnen Sie das „Audio MIDI Setup“ Fenster und schauen Sie, ob Ihr UPorts 4 korrekt, wie in der Abbildung 8 gezeigt eingerichtet ist. Falls Ihr UPorts 4 dort nicht erscheint bedeutet dies, dass die Treiber nicht in den Systemeinstellungen erscheinen. In dem Fall müssen die Treiber erneut installiert werden, d.h. Sie müssen die geschilderte „Treiberinstallation“ erneut durchführen.

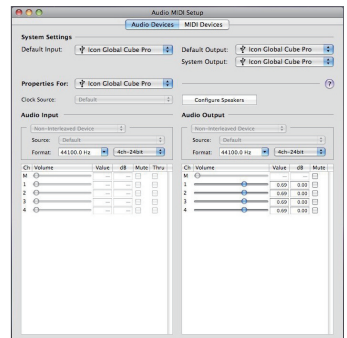


Abbildung 8

# Software-Bedienfeld

Die „Wiedergabe“ und „Monitor“ Mixer funktionieren wie ein Matrix-Mixer. Sie aktivieren und regeln das korrespondierende Eingangs- oder Ausgangskanal- Level. Sie sind sehr nützlich und geben den Ein- und Ausgängen mehr Flexibilität. Sie können jede beliebige Kombination von Eingängen zu beliebigen Ausgängen routen.

## Wiedergabemixer

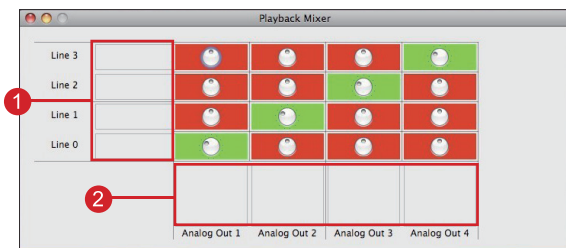


Abbildung 9

### 1. Software-Ausgangs-Aussteuerungsanzeigen

Ch 1, 2 & S/PDIF Ausgangs-Aussteuerungsanzeige  
Zeigt das Eingangslevel der Software-Eingangskanäle.

### 2. Hardware-Ausgangs-Aussteuerungsanzeigen

Ch 1, 2 & S/PDIF Ausgangs-Aussteuerungsanzeige  
Zeigt das Ausgangslevel der Hardware-Ausgangskanäle.

## Monitor Mixer

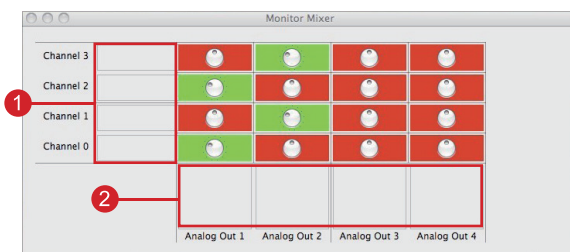


Abbildung 10

### 1. Hardware-Eingangs-Aussteuerungsanzeigen

Ch 1, 2 & S/PDIF Eingangs-Aussteuerungsanzeige  
Zeigt das Eingangslevel der Hardware-Eingangskanäle.

### 2. Contrôle des niveaux de sortie logiciel

Contrôle de niveau de sortie canal 1 et 2 et S/PDIF  
Montrant le niveau de sortie pour le canal d'entrée matériel.

# Windows Treiberinstallation

Folgen Sie den nachstehenden Schritt-für-Schritt-Anweisungen zur Installation Ihrer USB Aufnahme-Schnittstelle der UPorts 4 Baureihe und der dazugehörigen Treiber.

## 1. Schalten Sie den Computer ein

**Hinweis:** Schließen Sie digitale Audio-Schnittstelle der UPorts 4 Baureihe noch nicht an den Computer

## 2. Legen Sie die Treiber-CD in das CD-Rom-Laufwerk.

Wenn nach dem Einlegen der mitgelieferten Treiber-CD in das CD-Rom-Laufwerk der in Abbildung 11 gezeigte Installationsbildschirm erscheint, klicken Sie auf „Windows-Treiber“, um Treiberinstallation zu starten.

**Hinweis:** Falls der Installationsbildschirm nicht automatisch erscheint: Gehen Sie zu dem CD-Ordner und doppelklicken Sie auf „Setup“



Abbildung 11

## 3. Der Installations-Assistent erscheint

Wählen Sie „Weiter“ nachdem der in Abbildung 12 gezeigte Willkommen- Bildschirm erscheint

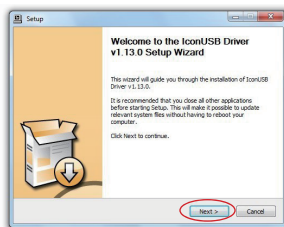


Abbildung 12

## 4. Lizenzvereinbarung

Aktivieren Sie „Ich akzeptiere die Bedingungen der Lizenzvereinbarung“ und klicken Sie auf „Weiter“.

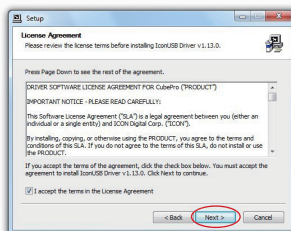


Abbildung 13

## 5. Treiberinstallation-Bestätigung

Klicken Sie im erscheinenden Treiberinstallations-Bestätigungsbildschirm auf „Weiter“.

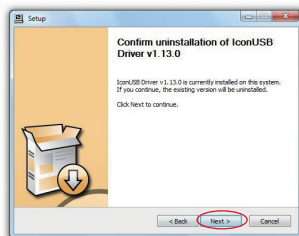


Abbildung 14

## 6. Treiber-Setup

Wählen Sie das Treiberverzeichnis und klicken Sie auf „Weiter“, wie in Abbildung 15 gezeigt.

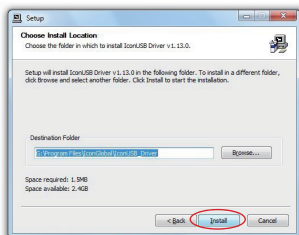


Abbildung 15

## 7. Installationsbeginn

Die Installation hat begonnen und dauert, je nach Leistungsstärke des Computers, einen gewissen Zeitraum, warten Sie den Vorgang ab.

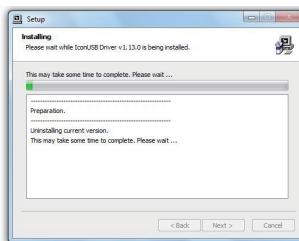


Abbildung 16

## 8. Softwareinstallations-Fenster

Es erscheint ein Fenster, wie in Abbildung 17 gezeigt. Wählen Sie „Diese Treibersoftware trotzdem installieren“

**Hinweis:** Diese Nachricht erscheint, obwohl die Treiber der UPorts 4 Baureihe umfassend getestet wurden und Windows XP, Vista & Windows 7 unterstützen

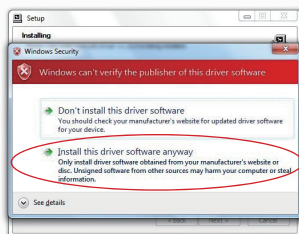


Abbildung 17

## 9. Setup abgeschlossen

Es erscheint ein Fenster, wie in Abbildung 18 gezeigt. Wählen Sie „Weiter“.

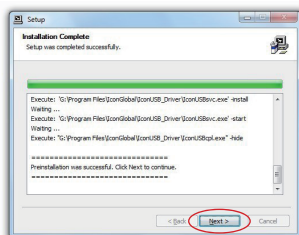


Abbildung 18



## 10. Anschluss der digitalen Audio-Schnittstelle der UPorts 4 Baureihe

Schließen Sie nun die digitale Audio- Schnittstelle der UPorts 4 Baureihe an den USP-Port des Computers und klicken Sie auf „Beenden“.

**Hinweis:** Audio-Schnittstellen der UPorts 4 Baureihe unterstützen nur USB 2.0. Ihr Computer muss mit einem USB2.0 Port ausgestattet sein.

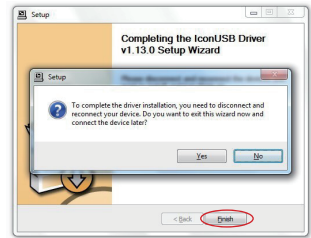


Abbildung 19

## 11. Installation der Gerätetreibersoftware

Die UPorts 4 Treiber werden installiert

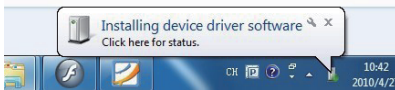


Abbildung 20

## 12. Die Treiberinstallation ist abgeschlossen

Die UPorts 4 Treiberinstallation ist abgeschlossen und Ihr Gerät ist einsatzbereit.

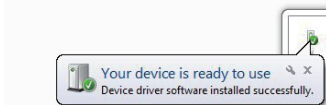


Abbildung 21

## 13. Start des Software-Bedienfelds

Sie können auf das UPorts 4 Logo in der Taskleiste klicken, um das Software-Bedienfeld zu starten (Seite 14).

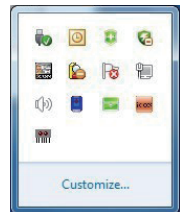


Abbildung 22

# Software-Bedienfeld

## 1. Einstellungen der Abtastrate

Wählen Sie die gewünschte Abtastrate zwischen 44.1KHz bis 192KHz mit dem in Abbildung 23 gezeigten Pulldown-Auswahlfeld. Klicken Sie danach auf „Übernehmen“, um den Wert zu sehen.

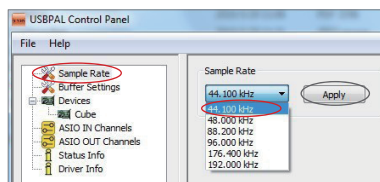


Abbildung 23

## 2. Einstellungen der Puffergröße

Sie können die Puffergröße für „Streaming“ und „ASIO“ wählen. Klicken Sie anschließend auf „Übernehmen“.

***Hinweis:** Falls Sie ein Klicken feststellen, ist es angebracht für die Einstellungen eine größere Puffergröße zu wählen. Falls auch bei der größten Puffergröße noch ein Klicken zu hören ist: Die Leistungsfähigkeit Ihres Computers ist der Aufgabe nicht gewachsen. (Es liegt nicht an der digitalen Audio-Schnittstelle der UPorts 4 Baureihe)*

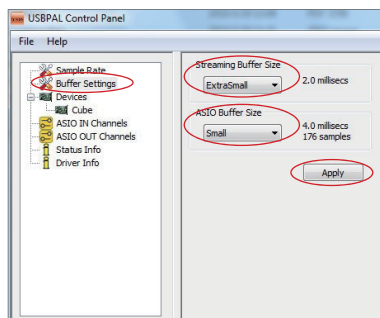


Abbildung 24

## 3. Geräteeinstellungen

Zeigt die Seriennummer & Produkt ID des UPorts 4. Sind beide nicht zu sehen, wurde das Gerät nicht korrekt installiert. Wiederholen Sie in diesem Fall die „Treiberinstallation“ (Seite 11).

## 4. Monitor Mixer

Klicken Sie auf diese Schaltfläche, um den „Monitor Mixer“ (Seite 15) zu starten.

## 5. Wiedergabemixer

Klicken Sie auf diese Schaltfläche, um den „Wiedergabemixer“ (Seite 16) zu starten.

## 6. S/PDIF Status und Pass Through

Zeigt den Signalstatus des S/PDIF Geräts.

## 7. S/PDIF Pass Through

„Aktivieren“ Sie dieses Kästchen, falls Sie S/PDIF Signal Pass Through wünschen

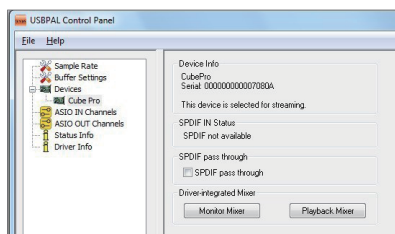
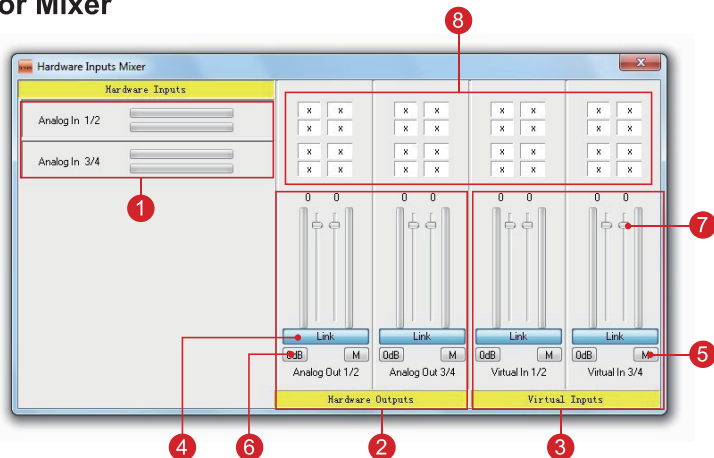


Abbildung 25

# Software-Bedienfeld (Fortsetzung)

## Monitor Mixer



### 1. Hardware-Eingangs-Aussteuerungsanzeigen

Zeigt das Eingangslevel der Hardware-Eingangskanäle.

### 2. Hardware-Ausgangs-Aussteuerungsanzeigen

Ch 1, 2 & S/PDIF Ausgangs-Aussteuerungsanzeige

Zeigt das Ausgangslevel der Hardware-Ausgangskanäle.

### 3. Virtuelle Eingangs-Aussteuerungsanzeigen

Virtueller Eingang 1, 2 Aussteuerungsanzeige

Zeigt das Eingangslevel der virtuellen Eingangskanäle.

### 4. Link Schalter

Ermöglicht eine gleichzeitige Regelung beider Kanal-Levels.

### 5. Stummschalter

Schaltet den entsprechenden Kanal stumm.

### 6. „0dB“ Schalter

Schaltet den entsprechenden Kanal sofort auf das „0dB“ Level.

### 7. Gain-Fader

Regelt durch Verschieben das Gain-Level des entsprechenden Kanals.

### 8. Eingänge & Ausgänge Matrix-Schalter

Schaltet das entsprechende Hardware-Eingangskanal-Routing zum entsprechenden Hardware-Ausgangskanal Ein/Aus. Die Matrix ist sehr nützlich und gibt den Ein- und Ausgängen mehr Flexibilität. Sie können jede beliebige Kombination von Eingängen zu beliebigen Ausgängen routen.

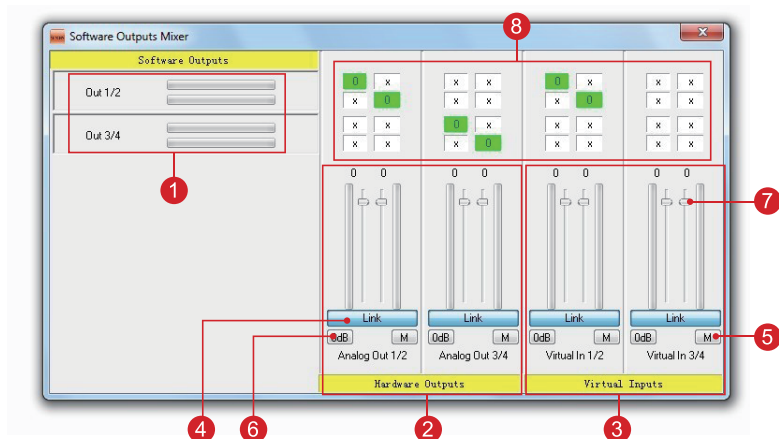
## 9. Eingänge & Ausgänge Matrix-Mixer

„Aktivieren“ Sie dieses Kästchen, um den Mixer zu aktivieren.

## 10. Eingänge & Ausgänge Matrix-Mixer Gain-Regelung

Regelt den Gain des entsprechenden Hardware-Kanals. Klicken Sie anschließend auf „Schließen“, um das Fenster zu schließen.

## Wiedergabemixer



### 1. Software-Ausgangs-Aussteuerungsanzeigen

Ch 1, 2 & S/PDIF Ausgangs-Aussteuerungsanzeige  
Zeigt das Eingangslevel der Software-Eingangskanäle.

### 2. Hardware-Ausgangs-Aussteuerungsanzeigen

Ch 1, 2 & S/PDIF Ausgangs-Aussteuerungsanzeige  
Zeigt das Ausgangslevel der Hardware-Ausgangskanäle.

### 3. Virtuelle Eingangs-Aussteuerungsanzeigen

Virtueller Eingang 1, 2 Aussteuerungsanzeige  
Zeigt das Eingangslevel der virtuellen Eingangskanäle.

### 4. Link Schalter

Ermöglicht eine gleichzeitige Regelung beider Kanal-Levels.

### 5. Stummschalter

Schaltet den entsprechenden Kanal stumm.

## **6. „0dB“ Schalter**

Schaltet den entsprechenden Kanal sofort auf das „0dB“ Level.

## **7. Gain-Fader**

Regelt durch Verschieben das Gain-Level des entsprechenden Kanals.

## **8. Eingänge & Ausgänge Matrix-Schalter**

Schaltet das entsprechende Hardware-Eingangskanal-Routing zum entsprechenden Hardware-Ausgangskanal Ein/Aus. Die Matrix ist sehr nützlich und gibt den Ein- und Ausgängen mehr Flexibilität. Sie können jede beliebige Kombination von Eingängen zu beliebigen Ausgängen routen.

## **9. Eingänge & Ausgänge Matrix-Mixer**

„Aktivieren“ Sie dieses Kästchen, um den Mixer zu aktivieren.

## **10. Eingänge & Ausgänge Matrix-Mixer Gain-Regelung**

Regelt den Gain des entsprechenden Hardware-Kanals. Klicken Sie anschließend auf „Schließen“, um das Fenster zu schließen.

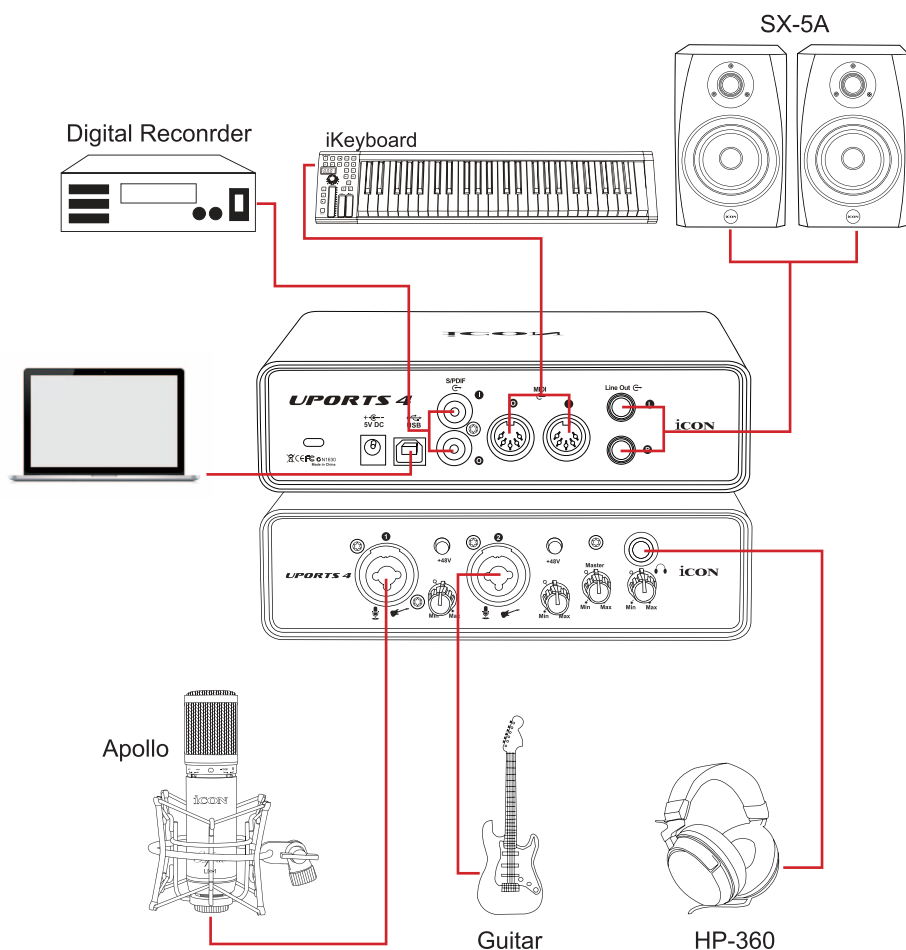
# Hardware-Anschlüsse

Verbinden Sie die Ausgänge der digitalen Audio-Schnittstelle der UPorts 4 Baureihe mit Ihrem Verstärker, Aktivmonitoren oder Surround-System. Bei Zwei-Kanal-Stereo sind die Standard-Ausgänge die Kanäle 1 und 2.

Wenn Sie einen Monitoring-Kopfhörer nutzen, schließen Sie den Kopfhörer an den Kopfhörerausgang des Geräts.

Schließen Sie Mikrofone, Instrumente oder andere analoge Line-Level- Quellen an die analogen Eingänge des Geräts.

Schließen Sie digitale S/PDIF-Geräte an die coaxialen, digitalen I/O und MIDI Geräte an die MIDI I/O.



# Mindestsystemanforderungen

**Wichtig:** Die digitale Audio-Schnittstelle der UPorts 4 Baureihe wird von Mac Betriebssystemen (Intel-Mac) sowie Windows XP, Windows Vista und Windows 7 (32-Bit/64-Bit) unterstützt. Die digitale Audio-Schnittstelle der UPorts 4 Baureihe wird nicht von Windows 98 oder Windows Me unterstützt. Bei Windows XP muss mindestens das Service Pack 1 installiert sein. Besuchen Sie Windows Update Webseiten und sorgen Sie dafür, dass Sie die neuesten Microsoft Updates und Fehlerbehebungen nutzen. Bei einem Mac unterstützt die digitale Audio-Schnittstelle der UPorts 4 Baureihe Mac OSX Version 10.5.5 oder neuer (Intel-Mac). Frühere Versionen des Mac Betriebssystems werden nicht unterstützt.

## **Windows OP:**

Pentium 4 -1.0GHz or higher

1.0Ghz RAM

DirectX 8.1 or higher

Windows XP (SP1), Windows 2000 (SP3), Windows Vista or Windows 7

## **Mac OP:**

Intel-Mac 1.0GHz or higher

1.0GHz RAM

OS 10.5.5 or later

# Technische Daten

## Mic1 / 2 Inputs (at Minimum Gain):

Frequency Response:	22Hz to 22kHz (+/-0.1dB)
Dynamic Range:	100dB, A-weighted
Signal-to-Noise Ratio:	-100dB, A-weighted
THD+N:	<0.0061% (-90dB)
Crosstalk:	-87dB @ 1kHz
Input Impedance:	Mic in: 1.8K Ohms, typical
Adjustable Gain:	+34dB
Total Gain Range:	+50dB

## Inst1 / 2 Inputs (at Minimum Gain):

Frequency Response:	22Hz to 22kHz (+/-0.1dB)
Dynamic Range:	100dB, A-weighted
Signal-to-Noise Ratio:	-100dB, A-weighted
THD+N:	<0.0061% (-90dB)
Crosstalk:	-87dB @ 1kHz
Input Impedance:	Inst in: 500K Ohms, typical;
Adjustable Gain:	+39dB
Total Gain Range:	+39dB

## Line Outputs 1/2 (Unbanced):

Frequency Response:	22Hz 22kHz (+/-0.1dB)
Dynamic Range:	102dB, A-weighted
Signal-to-Noise Ratio:	-102dB, A-weighted
THD+N:	<0.003% (-90 dB)
Crosstalk:	-87dB @ 1kHz
Nominal Output Level:	Unbalanced: +4dBV, typical;
Maximum Output Level:	+11dBV, typical;
Output Impedance:	150 Ohm
Load Impedance:	600 Ohm minimum

## Headphone Outputs: 1 & 2 (at Maximum Volume; Into 100 Ohm load):

Frequency Response:	22Hz to 22kHz (+/-1dB)
Power into Ohms:	90 mW into 100 Ohms
THD+N:	<0.06% (-66dB)
Signal-to-Noise Ratio:	-90dB, A-weighted
Max Output Level into 100 Ohms:	+2.0dBV, typical
Output Impedance:	75 Ohm
Load Impedance:	32 to 600 Ohms



# Wartung und Reparatur

Falls Ihr USB-Audio-Aufnahme-Schnittstelle der UPorts 4 Baureihe repariert werden muss, befolgen Sie bitte die nachstehenden Anweisungen.

1. Stellen Sie sicher, dass das Problem nicht durch einen Anwendungsfehler oder externe Systemgeräte verursacht wird.
2. Bewahren Sie diese Bedienungsanleitung bei sich auf und schicken Sie sie nicht mit, da sie für die Reparatur des Geräts nicht benötigt wird.
3. Packen Sie das Gerät in die Originalverpackung, einschließlich Registerkarte und Versandkarton. Dies ist sehr wichtig. Wenn Sie die Originalverpackung verloren haben, stellen Sie bitte sicher, dass das Gerät ordentlich verpackt ist. ICON übernimmt keine Verantwortung für Schäden, die durch fabrikfremde Verpackung entstehen.
4. Schicken Sie das Gerät an das technische Servicezentrum von ICON oder an die regionale Rücksendeadresse.

## **ADRESSE FÜR DIE U.S.A.:**

ICON Digital Corp.  
2222 Pleasant View Road Suite #1  
Middleton, WI 53562 USA

## **ADRESSE FÜR ASIEN:**

ICON (Asia) Corp.  
Unit 807-810, 8/F., Sunley Centre,  
No. 9 Wing Yin Street, Kwai Chung, NT.,  
Hong Kong.

5. Für zusätzliche Informationen besuchen Sie bitte unsere Webseite unter: **[www.icon-global.com](http://www.icon-global.com)**



**i**CON<sup>®</sup>  
[www.icon-global.com](http://www.icon-global.com)  
[info@icon-global.com](mailto:info@icon-global.com)

